

**Základní škola v Teplé,
příspěvková organizace
Školní 258, 364 61 Teplá**

Výroční zpráva o činnosti školy

školní rok 2017/2018

Výroční zpráva byla projednána na provozní poradě dne 16. 10. 2018

a) Základní údaje o škole

Název školy:	Základní škola v Teplé, příspěvková organizace Školní 258, 364 61 Teplá IČ 737 40 420
Datum vzniku organizace:	1. 7. 2011
Zřizovatel:	Město Teplá Masarykovo nám. 1, 364 61 Teplá IČ: 002 55 050
Kontaktní údaje: tel.	353 392 241
e-mail	zs.tepla@seznam.cz
web	www.zstepla.cz
Ředitelka školy:	Mgr. Jana Leheňová
Zástupkyně ředitelky školy:	Mgr. Gabriela Rastočná
Školská rada	Předsedkyně Mgr. Petra Bláhová poslední volby: 17. dubna 2018

b) Přehled oborů vzdělávání a charakteristika školy

Základní škola v Teplé, příspěvková organizace je úplná základní škola s 1. - 9. ročníkem a jednou třídou s upraveným vzdělávacím programem. Ve třídě s upraveným vzdělávacím programem jsou vyučováni žáci s lehkým mentálním postižením.

Ve školním roce 2017/18 se vyučovalo podle školního vzdělávacího programu „Spolu za poznáním“ č.j. Sm 2/2011 -4

<u>Volitelné předměty:</u>	Sportovní hry Dopravní výchova
----------------------------	-----------------------------------

Zájmové útvary organizované školou:

Název	Počet žáků k 30. 6. 2018
Šikulky	7
Vaření	5
Ateliér	9
Florbal	24
Hudební	14
Celkem	59

Počty tříd a žáků k 30. 9. 2017

	Počet tříd	Počet žáků	Průměrný počet žáků na třídu
1. stupeň	9	175	19, 44
2. stupeň	4	78	19, 50
třídy s UVP	1	11	11, 00
Celkem	14	264	18, 86

Škola se nachází ve třech objektech v okruhu 300 metrů.

Součástí školy je školní družina se třemi odděleními. K 31. 10. 2017 bylo zapsáno 73 žáků. Provozní doba školní družiny je 6:00 - 7:45 a 11:45 – 16:00. V rámci školní družiny pracovaly zájmové útvary (viz tabulka).

Ke škole patří školní jídelna, kde se v loňském školním roce stravovalo 171 žáků, 34 zaměstnanců ZŠ a v rámci doplňkové činnosti školy 39 cizích strávníků; celkem tedy 245 strávníků.

Škola disponuje 16 kmenovými učebnami a odbornými učebnami (tělocvična, učebna výchov, fyzika – chemie, výtvarná výchova, výpočetní technika, cvičná kuchyně, dvě učebny jazyků na 2. st.).

K výuce tělesné výchovy a pro zájmové útvary využívá škola městskou sportovní halu, která je vzdálena asi 500 m od školy a v případě příznivého počasí také hřiště TJ Sokol Teplá.

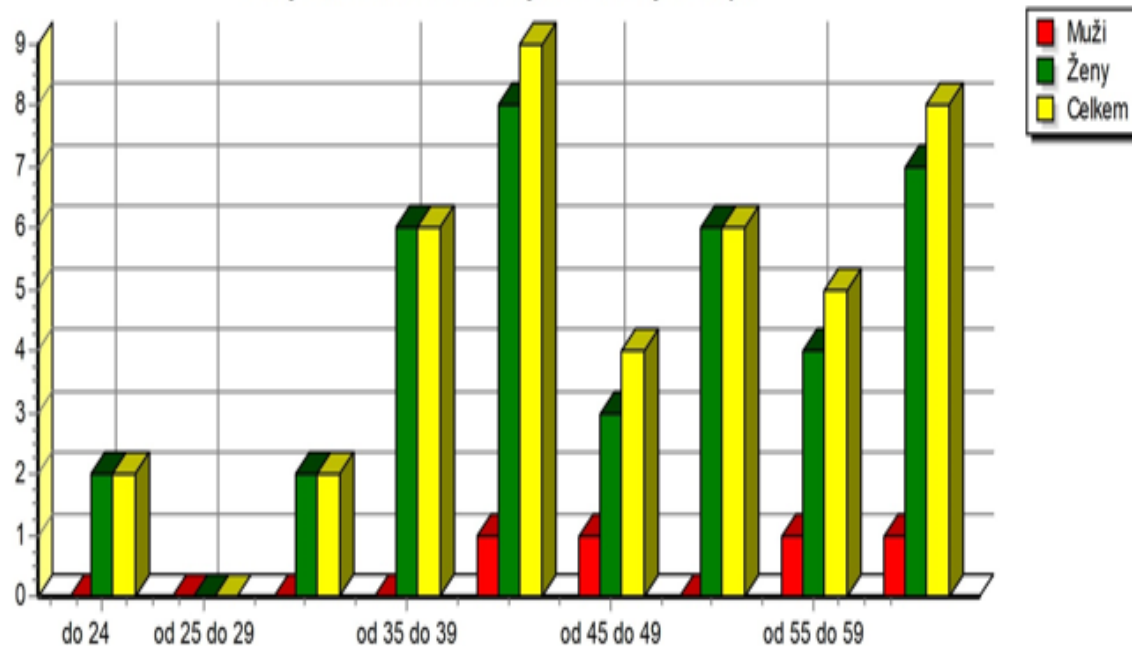
c) Personální zabezpečení činnosti školy (červen 2018)

	Počet pracovníků	Přepočtené úvazky
Pedagogičtí pracovníci:		
učitelé	19	18,0000
asistenti pedagoga	7	5,7177
vychovatelky	3	2,3086
Správní zaměstnanci	5	4,5000
Školní jídelna	3	2,5625
Celkem	37	34,1693

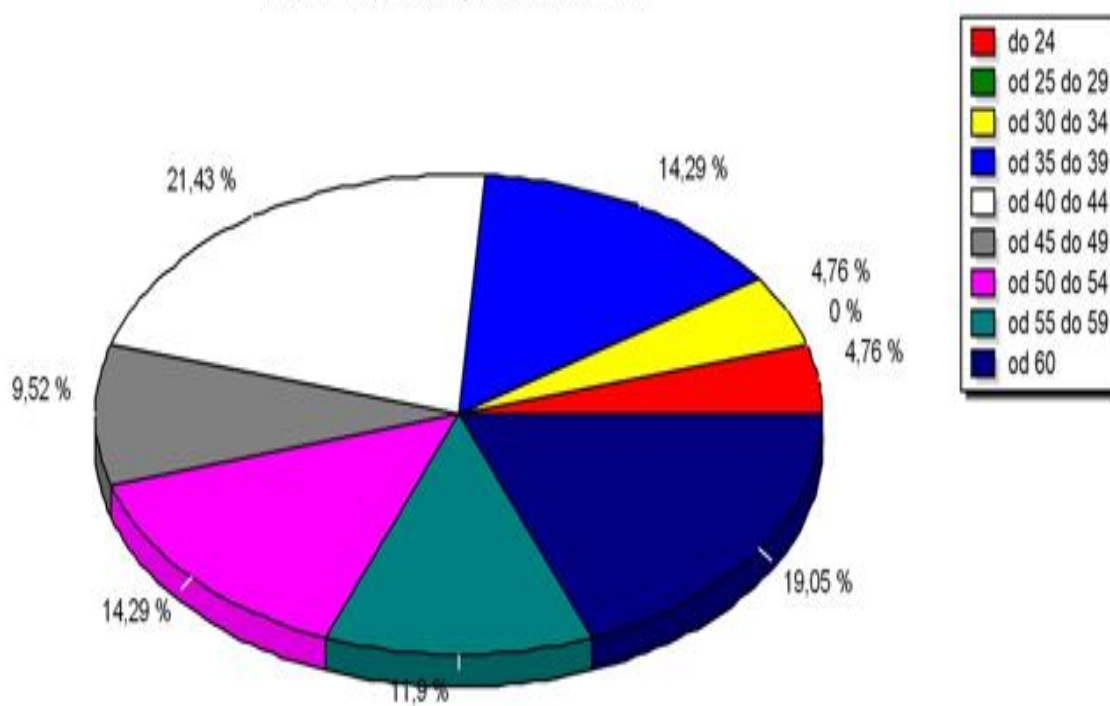
Struktura doby zaměstnání k období 06.2018

Celý soubor	muži	ženy	celkem	muži %	ženy %	celkem %
do 5 let	3	41	44	4,23	57,75	61,97
do 10 let	0	12	12	0,00	16,90	16,90
do 15 let	1	6	7	1,41	8,45	9,86
do 20 let	0	1	1	0,00	1,41	1,41
do 25 let	0	1	1	0,00	1,41	1,41
do 30 let	0	3	3	0,00	4,23	4,23
do 35 let	0	2	2	0,00	2,82	2,82
do 40 let	0	1	1	0,00	1,41	1,41
nad 40 let	0	0	0	0,00	0,00	0,00
Celkem:	4	67	71	5,63	94,37	100,00

Počty zaměstnanců rozdělených do věkových skupin



Procenta celkového počtu zaměstnanců



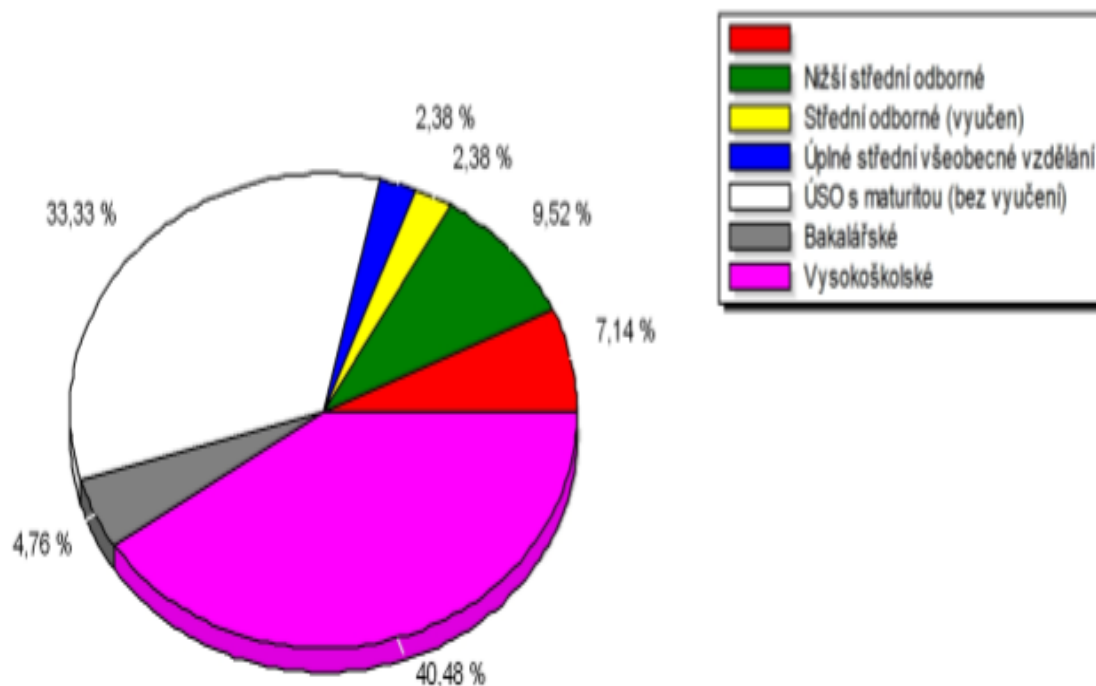
Kvalifikovanost pedagogických pracovníků (červen 2018)

Funkce	Počet pracovníků	Kvalifikovaní celkem
Ředitelka školy	1	1
Zástupkyně ředitelky	1	1
Učitelé – 1. stupeň	10	8
Učitelé – 2. stupeň	6	4
Učitelé ve třídách s UVP	1	1
Vychovatelé	3	3
Asistent pedagoga	7	7
Celkem	29	25

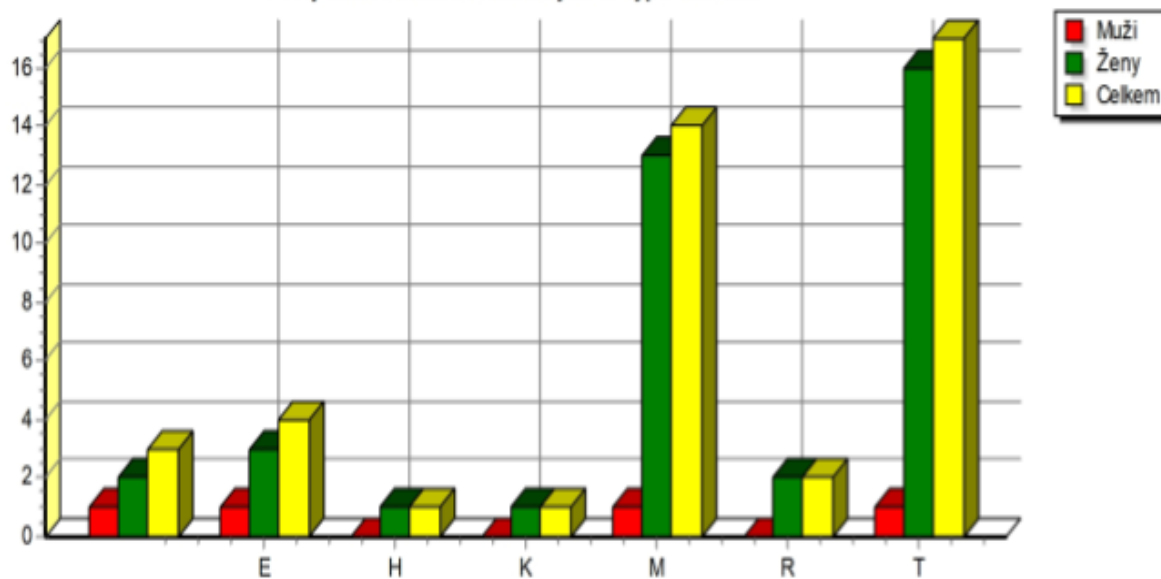
3.0.5.29/5.29 73740420 Základní škola v Teplé, příspěvková organizace 21.09.2018 11:03:13 1/1
510200 Struktura vzdělání zaměstnanců k období 06.2018 201809

Celý soubor	muži	ženy	celkem	muži %	ženy %	celkem %
-	1	2	3	2,38	4,76	7,14
E - Nižší střední odborné	1	3	4	2,38	7,14	9,52
H - Střední odborné (vyučeni)	0	1	1	0,00	2,38	2,38
K - Úplné střední všeobecné vzdělání	0	1	1	0,00	2,38	2,38
M - ÚSO s maturitou (bez vyučení)	1	13	14	2,38	30,95	33,33
R - Bakalářské	0	2	2	0,00	4,76	4,76
T - Vysokoškolské	1	16	17	2,38	38,10	40,48
Celkem:	4	38	42	9,52	90,48	100,00

Procenta celkového počtu zaměstnanců



Počty zaměstnanců rozdělených do typů vzdělání



d) Údaje o zápisu k povinné školní docházce a následném přijetí do školy

K zápisu do 1. třídy přišlo v řádném termínu	23 žáků
z toho po loňském odkladu	7 žáků
Odklad školní docházky byl povolen	7 žákům

e) Údaje o výsledcích vzdělávání žáků

Celkový prospěch žáků běžných tříd k závěru školního roku 2017/18

	Počet žáků celkem	Prospělo s vyznamenáním	Nehodnoceno	Prospělo	Neprospělo	Průměrný prospěch
I. stupeň	174	99	1	65	9	1,50
II. stupeň	82	11	3	61	7	2,34
CELKEM	256	110	4	126	16	1,92

Celkový prospěch žáků ve třídách s upraveným vzdělávacím programem

	Počet žáků celkem	Prospělo s vyznamenáním	Nehodnoceno	Prospělo	Neprospělo	Průměrný prospěch
I. stupeň	0	0	0	0	0	0
II. stupeň	11	0	1	10	0	2,10
CELKEM	11	0	1	10	0	2,10

Žáci, kteří ukončili povinnou školní docházku

	Běžné třídy	Speciální třídy
Celkem	14	2
v 7. ročníku	0	0
v 8. ročníku	1	0
v 9. ročníku	13	2
Přešli do středních škol		
v 5. ročníku	0	0
v 7. ročníku	0	0

Počty žáků přijatých do 1. ročníků středních škol

- střední odborné školy (maturitní obory): 5 žáků
- střední odborná učiliště: 8 žáků
- nehlásili se nikam (vyšli) 3 žáků
- celkem vycházejících 16 žáků

Výchovná opatření 2017/2018

	Pochvala třídního učitele	Pochvala ředitele školy
Počet žáků	103	5
Nejčastější důvody	- účast v soutěžích a vystoupeních - vzorné plnění školních povinností	- reprezentace školy - vynikající studijní výsledky

	Důtka třídního učitele	Důtka ředitele školy
Počet žáků	66	26
Nejčastější důvody	- opakované porušování školního řádu - kázeňské přestupky - porušování norem slušnosti - zapomínání pomůcek	- opakované vážné porušování školního řádu - neomluvené absence - agresivní a vulgární chování - šikanování spolužáků

Snížené stupně z chování 2017/2018

	2 - uspokojivé	3 - neuspokojivé
Počet žáků	13	3

Absence ve školním roce 2017/2018

- průměr omluvených hodin na žáka 132,4
- průměr neomluvených hodin na žáka 1,6

f) Údaje o prevenci sociálně patologických jevů

Vyučující věnovali zvýšenou pozornost otázkám prevence sociálně patologických jevů v souladu s učebními plány převážně v předmětech Člověk a svět, Občan a zdraví, Občanská a Rodinná výchova, Přírodopis a na třídnických hodinách.

Do *Dlouhodobého programu primární prevence rizikového chování* byli žáci zapojeni prostřednictvím přímé, interaktivní účasti v programu specifické primární prevence zaměřené na vytváření pozitivního klimatu ve skupině (třídě), zdravých interakcí a mezilidských vztahů. Cílovou skupinou byli žáci 6. A (31 žáků) – 8 bloků. Třídní kolektiv pracoval v tříhodinových blocích od října 2017 do června 2018. Projekt byl realizován o. s. Společně k bezpečí, lektorkou: Mgr. Martinou Kekulovou (speciálním pedagogem), třídní učitelkou a vedením školy.

Kromě toho se žáci 8. ročníku zúčastnili besedy na téma závislosti, žáci 9. ročníku besedy na téma vztahy, sex a AIDS a besedy na téma právní vědomí.

Ve škole je umístěna schránka důvěry, na zprávy od žáků reaguje metodička prevence a ředitelka školy.

K smysluplnému využití volného času vedeme žáky i nabídkou zájmových útvarů.

Činnost psychologa

Na škole působí smluvní školní psycholog PaedDr. Mgr. Milan Pfeifer. Jeho činnost byla regulována požadavky školy a zákonných zástupců prostřednictvím výchovné poradkyně, která se zákonnými zástupci žáků realizovala kontrakt zahrnující provedení psychologického šetření, poradenství a intervencí. Činnost školního psychologa byla realizována v období října 2017 až června 2018 v nepravidelném režimu návštěv psychologa, zpravidla 1 – 2x měsíčně. Aktivity směrem k žákům spočívaly zejména v podobě diagnostiky a následných vyrovnávacích opatřeních směřujících k úpravě potíží primárně výchovného rázu, vztahových vrstevnických rámců, či intervenčně ve sféře privátních potíží. Vyšetřovaným žákům probíhaly průběžné konzultace s vedením školy, příslušnými vyučujícími a zákonnými zástupci. Bylo realizováno také skupinové šetření vycházejících žáků k posouzení volby

dalšího studia, resp. profesní přípravy. S každým žákem byl následně proveden podrobný rozbor orientovaný na poradenství profesní orientace.

g) Údaje o dalším vzdělávání pedagogických pracovníků

Vzdělávání pedagogických pracovníků probíhalo v následujících oblastech:

	počet zúčastněných
Studium ke splnění kvalifikačních předpokladů	2
Vzdělávací akce k prohlubování odborné kvalifikace	51
Ostatní pracovníci – hospodaření školy, jídelna	3
Školení všech zaměstnanců – BOZP	39

Poznatky z individuálních vzdělávacích akcí byly ostatním pedagogům prezentovány na schůzkách sekcí, na provozních poradách nebo pedagogických radách.

h) Údaje o aktivitách a prezentaci školy na veřejnosti

- Den účesů
- První třída – exkurze do zahradnictví v Klášteře v Teplé
- Exkurze 3. tříd v Klášteře v Teplé – Památky Tepelska
- Exkurze 8. a 9. třídy v Ekocentru v Chebu
- Prezentační výstava středních škol Karlovarského kraje v Chebu – vycházející žáci
- Sportovní turnaj mezi školami v Toužimi – 1. stupeň
- Od nás do Evropy – projektový den – 1. stupeň
- Projektový den „Historií po časové ose“ - ČR 1918-2017 – 2. st.
- Lampiónový průvod ke vzniku republiky pro veřejnost
- Projektové Námořnické dny ve 2.A
- Halloweenský den na 1. stupni
- Nové trendy vaření ve školní jídelně pořádané ve spolupráci s firmou Bidfood za účasti jejich kuchaře
- Muzikoterapie – relaxační dopoledne
- Turnaj Pišqworky školní kolo a krajské kolo v Chebu
- Beseda o trestním právu se zástupci a odsouzenými Věznice Kynšperk nad Ohří
- Vánoční dílny pro veřejnost na 2. stupni
- Čertovský den
- Zpívání koled ve škole během adventu
- Základy stolování ve 4. A – projektový den
- Vánoční koncert uspořádaný Základní uměleckou školou pro naši školu

- Vánoční pěvecká soutěž
- Předvánoční besedy v městské knihovně
- Třídní vánoční besídky
- Zpívání u stromečku v kapli
- Sběr starých baterií
- Valentýnský den
- Týden pěkných přání
- Zdravé zuby – 1. tř.
- Masopustní obchůzka školou
- Společenský den
- Matematická soutěž Klokán
- Stolování na Hotelové škole v Mariánských Lázních – 8. a 9. tř. (slavnostní tabule)
- Návštěvy městské knihovny
- Školní soutěž ve skoku přes švihadlo 1. st.
- Rej čarodějnic v parku Přátelství pro veřejnost
- Projektový den Jaro v lese – speciální třída
- Okresní kolo v anglické konverzaci - Angličtina nás baví
- Vědomostní soutěže v knihovně - 1. stupeň
- Barevný den
- Sportovní turnaje škol v Toužimi pro 2. stupeň
- Exkurze 5. tříd na skládce odpadů firmy Ekodepon v Černošíně
- Hudební představení Písničkový kolotoč v kulturním domě
- Exkurze na biofarmě Kozodoj
- Exkurze Vodního díla Žlutice a úpravny pitné vody – 5. třídy a speciální třída
- Den Země – ekosystémy – projektový den
- Den EU – projektový den
- Oblastní kolo dopravní soutěže v Karlových Varech
- Dopravní výchova 4. třídy
- Polštářkový den na 1. stupni
- Návštěva předškoláků z MŠ ve škole
- Exkurze do Bečovské botanické zahrady – 3. B
- Míčové hry – školní turnaje 1. a 2. st.
- Školní olympiáda
- Školní výlety: Koněpruské jeskyně - 2. třídy, Mini zoo v Plasích – 5. třídy, Techmanie – 4. třídy, Za památkami Prahy – 2. stupeň,
- Recyklohraní – hry s odpadovými materiály, vyhodnocení školní soutěže
- Fotografování tříd školy
- Slavnostní ukončení povinné školní docházky pro žáky devátých tříd v kapli Nejsvětější Trojice

i) Inspekční činnost provedená ČŠI

Ve školním roce 2017/18 proběhla ve škole inspekční činnost ČŠI.

j) Základní údaje o hospodaření školy

ROK 2017	Hlavní činnost v Kč	Hospodářská činnost v Kč	Celkem v Kč
Výnosy	17843226,82	294869,66	18138096,48
Náklady	17856354,82	281741,66	18138096,48
Výsledek hospodaření	-13128,00	13128,00	0,00

Dotace na přímé výdaje (státní rozpočet): **14798037,40**

z toho:

UZ 33 353 - přímé náklady na vzdělávání 13930744,00

UZ 33 353 - podpůrná opatření 140622,00

UZ 33 052 - zvýšení platů ped.pracovníků 276864,00

UZ 33 457 - MŠMT - financování asistentů pedagoga 120760,00

UZ 33 073 - zvýšení platů RgŠ (neped.prac.) 60139,00

UZ 33 063 - výzkum a vývoj SR 15% 37644,90

UZ 33 063 - výzkum a vývoj ESF 85% 213321,10

UZ 13 014 - potravinová pomoc 15% 2691,37

UZ 13 014 - potravinová pomoc 85% 15251,03

Přímé náklady (státní rozpočet): **14798037,40**

Příspěvek na provoz od zřizovatele: **2215040,00**

CELKEM dotace a příspěvky: 17013077,40

Hospodaření školy je řešeno samostatnou Zprávou o hospodaření školy za rok 2017.

k) Projekty EU

Naše škola se stala úspěšným žadatelem v rámci výzvy 02_16_022 Podpora škol formou projektů zjednodušeného vykazování – **Šablony pro MŠ a ZŠ I.**

Projekt je kombinací aktivit z těchto oblastí: osobnostně sociální a profesní rozvoj pedagogů ZŠ, extrakurikulární rozvojové aktivity ZŠ.

Cílem projektu je osobnostně profesní rozvoj pedagogů prostřednictvím dalšího vzdělávání pedagogických pracovníků v kurzech zaměřených na matematickou gramotnost a doučování žáků ohrožených školním neúspěchem.

Zapojili jsme se také do projektu **Obědy do škol v Karlovarském kraji 2017/2018.**

l) Údaje o spolupráci s partnery při plnění úkolů ve vzdělávání

Ve školním roce 2017/18 spolupracovala škola s občanským sdružením Společně k bezpečí v rámci prevence sociálně patologických jevů a s občanským sdružením Český západ, kdy využívala práce terénních sociálních pracovníků. Ve spolupráci s MAS Krajem živých vod, zapojili jsme se do projektu MAP ORP Karlovy Vary. Pravidelně spolupracujeme s městskou knihovnou v Teplé, kterou naši žáci navštěvují v rámci hodin literární výchovy. Spolupráce trvá rovněž s institucemi OSPOD, SPC, PPP a SVP v Mariánských Lázních, Karlových Varech a Chebu.

Mgr. Jana Leheňová
ředitelka školy

Výroční zpráva byla schválena Radou školy dne 9. 10. 2018