

Základní škola v Teplé

příspěvková organizace

Školní 258, 364 61 Teplá

Výroční zpráva o činnosti školy

školní rok 2016/2017

Výroční zpráva byla projednána na provozní poradě dne 17. 10. 2017

a) Základní údaje o škole

Název školy:	Základní škola v Teplé, příspěvková organizace Školní 258, 364 61 Teplá IČ 737 40 420
Datum vzniku organizace:	1. 7. 2011
Zřizovatel:	Město Teplá Masarykovo nám. 1, 364 61 Teplá IČ : 002 55 050
Kontaktní údaje: tel.	353 392 241
e-mail	zs.tepla@seznam.cz
web	www.zstepla.cz
Ředitelka školy:	Mgr. Jana Leheňová
Zástupkyně ředitelky školy:	Mgr. Gabriela Rastočná
Rada školy	Předseda Martin Hemza poslední volby: 17. 6. 2015

b) Přehled oborů vzdělávání a charakteristika školy

Základní škola v Teplé je úplná základní škola s 1. - 9. ročníkem a dvěma třídami s upraveným vzdělávacím programem. Ve třídách s upraveným vzdělávacím programem jsou vyučováni žáci s lehkým mentálním postižením.

Ve školním roce 2016/17 se vyučovalo podle školního vzdělávacího programu „Spolu za poznáním“ č.j. Sm 2/2011 -3

Volitelné předměty: Sportovní hry
Dopravní výchova

Nepovinný předmět: Reeducace

Zájmové útvary organizované školou:

Název	Počet žáků k 30. 6. 2017
Šikulky	10
Vaření	10
Ateliér	11
Počítače	20
Florbal	16
Kutiholky	9
Hudební	8
Celkem	84

Počty tříd a žáků k 30. 9. 2016

	Počet tříd	Počet žáků	Průměrný počet žáků na třídu
1. stupeň	10	177	17,70
2. stupeň	4	75	18,75
třídy s UVP	2	14	7,00
Celkem	16	266	14,48

Škola se nachází ve třech objektech v okruhu 300 metrů.

Součástí školy je školní družina se třemi odděleními. K 31. 10. 2016 bylo zapsáno 90 žáků. Provozní doba školní družiny je 6:00 - 7:45 a 11:45 – 16:00. V rámci školní družiny pracovaly zájmové útvary (viz tabulka).

Ke škole patří školní jídelna, kde se v loňském školním roce stravovalo 151 žáků, 34 zaměstnanců ZŠ a v rámci doplňkové činnosti školy 42 cizích strážníků, celkem 227 strážníků.

Škola disponuje 16 kmenovými učebnami a odbornými učebnami (tělocvična, učebna výchov, fyzika - chemie, výtvarná výchova, výpočetní technika, cvičná kuchyně, učebna jazyků na 2. st.).

K výuce tělesné výchovy a pro zájmové útvary využívá škola i městskou sportovní halu, která je vzdálena asi 500 m od školy, v případě příznivého počasí také hřiště TJ Sokol Teplá.

c) Personální zabezpečení činnosti školy (červen 2017)

	Počet pracovníků	Přepočtené úvazky
Pedagogičtí pracovníci:		
učitelé	23	20,226
asistenti pedagoga	4	2,900
vychovatelky	4	2,416
Správní zaměstnanci	5	4,500
Školní jídelna	3	3
Celkem	39	33,042

3.0.0.20/0.11 73740420
510300

Základní škola v Teplé, příspěvková organizace
Struktura doby zaměstnání k období 08.2017

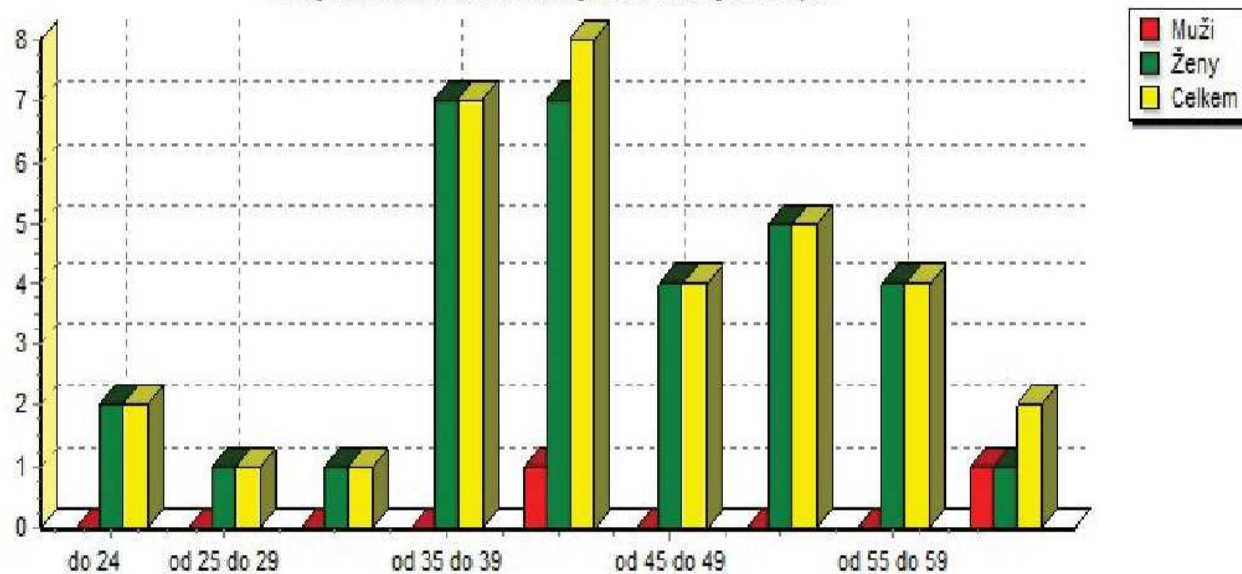
03.10.2017 9:13:56

1/1

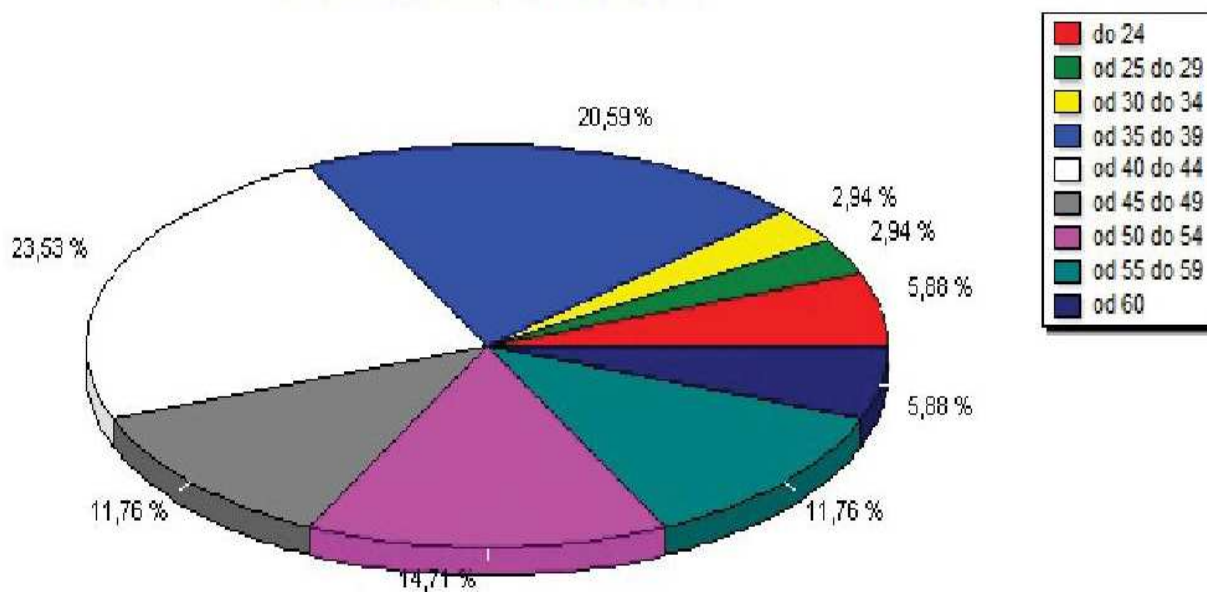
201709

Celý soubor	muži	ženy	celkem	muži %	ženy %	celkem %
do 5 let	0	16	16	0,00	47,06	47,06
do 10 let	0	6	6	0,00	17,65	17,65
do 15 let	1	6	7	2,94	17,65	20,59
do 20 let	0	1	1	0,00	2,94	2,94
do 25 let	0	0	0	0,00	0,00	0,00
do 30 let	0	1	1	0,00	2,94	2,94
do 35 let	0	2	2	0,00	5,88	5,88
do 40 let	0	1	1	0,00	2,94	2,94
nad 40 let	0	0	0	0,00	0,00	0,00
Celkem:	1	33	34	2,94	97,06	100,00

Počty zaměstnanců rozdělených do věkových skupin



Procenta celkového počtu zaměstnanců



Kvalifikovanost pedagogických pracovníků (červen 2017)

Funkce	Počet pracovníků	Kvalifikovaní celkem
Ředitelka školy	1	1
Zástupkyně ředitelky	1	1
Učitelé – 1. stupeň	11	9
Učitelé – 2. stupeň	8	6
Učitelé ve třídách s UVP	2	2
Vychovatelé	4	4
Asistent pedagoga	4	4
Celkem	31	27

3.0.0.20/0.11
510200

73740420
Struktura vzdělání zaměstnanců k období 08.2017

Základní škola v Teplé, příspěvková organizace

03.10.2017

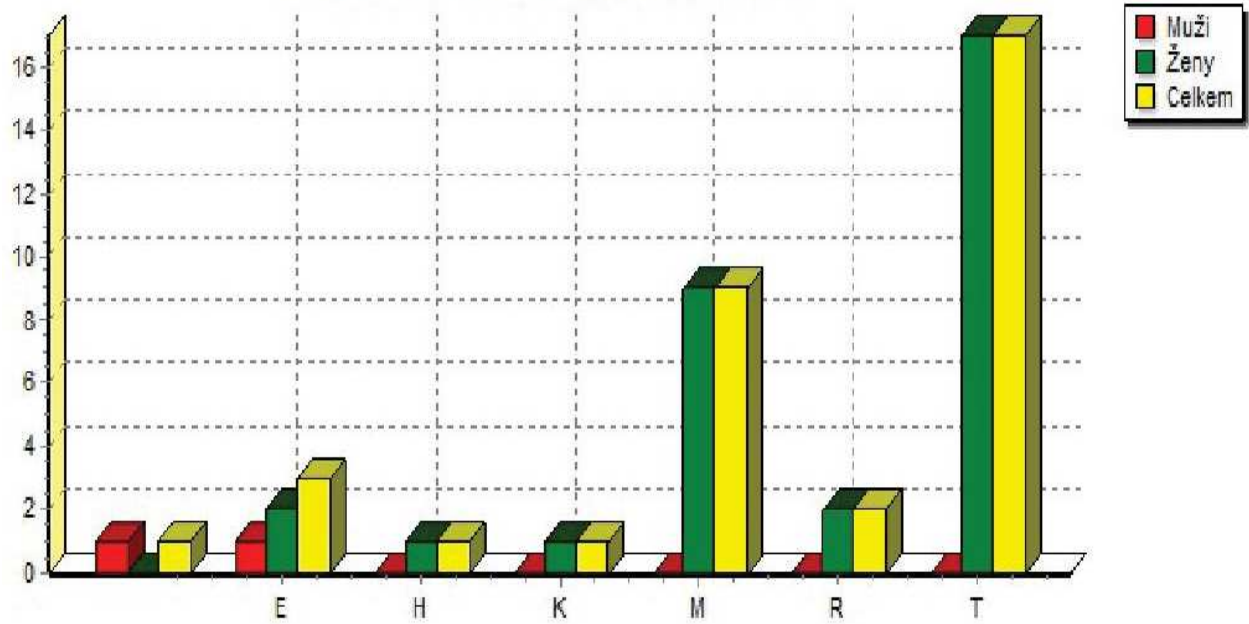
9:12:53

1/1

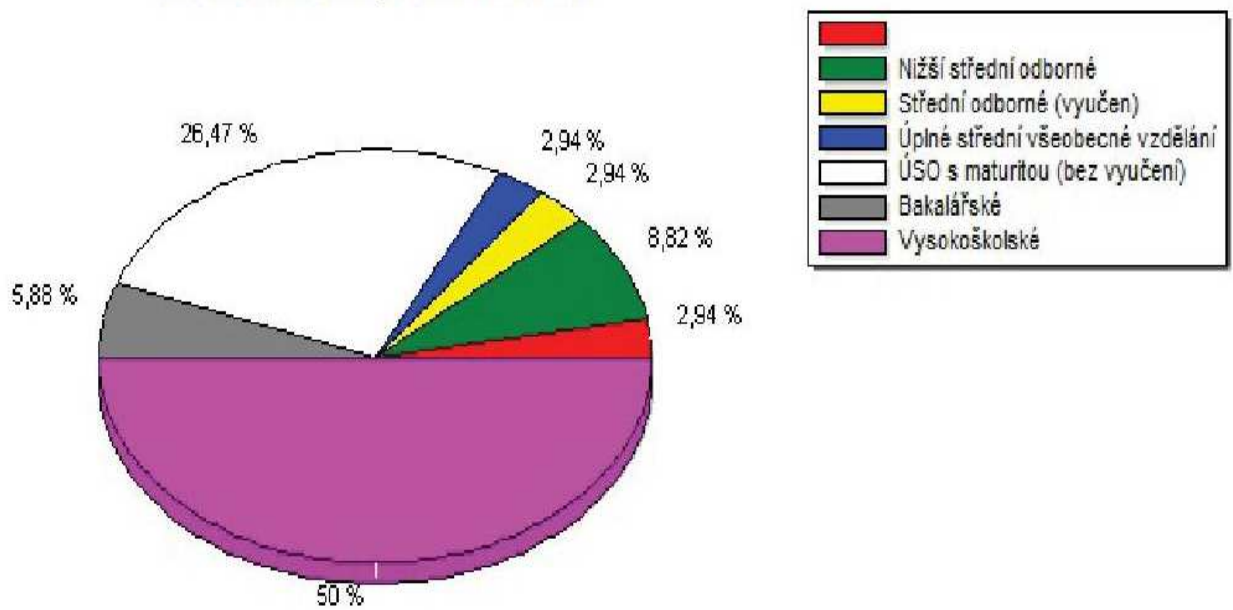
201709

Celý soubor	muži	ženy	celkem	muži %	ženy %	celkem %
-	1	0	1	2,94	0,00	2,94
E - Nižší střední odborné	1	2	3	2,94	5,88	8,82
H - Střední odborné (vyučení)	0	1	1	0,00	2,94	2,94
K - Úplné střední všeobecné vzdělání	0	1	1	0,00	2,94	2,94
M - ÚSO s maturitou (bez vyučení)	0	9	9	0,00	26,47	26,47
R - Bakalářské	0	2	2	0,00	5,88	5,88
T - Vysokoškolské	0	17	17	0,00	50,00	50,00
Celkem:	2	32	34	5,88	94,12	100,00

Počty zaměstnanců rozdělených do typů vzdělání



Procenta celkového počtu zaměstnanců



d) Údaje o zápisu k povinné školní docházce a následném přijetí do školy

K zápisu do 1. třídy přišlo v řádném termínu	38žáků
z toho po loňském odkladu	11 žáků
Odklad školní docházky byl povolen	10 žákům

e) Údaje o výsledcích vzdělávání žáků

Celkový prospěch žáků běžných tříd základní školy k závěru školního roku 2016/17

	Počet žáků celkem	Prospělo s vyznamenáním	Prospělo	Neprospělo	Průměrný prospěch
I. stupeň	176	110	66	0	1,465
II. stupeň	75	11	51	13	2,249
CELKEM	251	121	117	13	1,857

Celkový prospěch žáků ve třídách s upraveným vzdělávacím programem

	Počet žáků celkem	Prospělo s vyznamenáním	Prospělo	Neprospělo	Průměrný prospěch
I. stupeň	11	3	8	0	1,678
II. stupeň	9	2	7	0	1,817
CELKEM	20	5	15	0	1,748

Žáci, kteří ukončili povinnou školní docházku

	Běžné třídy	Speciální třídy
Celkem	24	2
v 7. ročníku	5	
v 8. ročníku	4	2
v 9. ročníku	15	
Přešli do středních škol		
v 5. ročníku	3	
v 7. ročníku		

Počty žáků přijatých do 1. ročníků středních škol

- střední odborné školy (maturitní obory): 7 žáků
- střední odborná učiliště: 15 žáků
- nehlásili se nikam (vyšli) 4 žáků
- celkem vycházejících 26 žáků

Výchovná opatření 2016/2017

	Pochvala třídního učitele	Pochvala ředitele školy
Počet žáků	54	12
Nejčastější důvody	- účast v soutěžích a vystoupeních - vzorné plnění školních povinností	- reprezentace školy - vynikající studijní výsledky

	Důtka třídního učitele	Důtka ředitele školy
Počet žáků	66	26
Nejčastější důvody	- opakované porušování školního řádu - kázeňské přestupky - porušování norem slušnosti - zapomínání pomůcek	- opakované vážné porušování školního řádu - neomluvené absence - agresivní a vulgární chování - šikanování spolužáků

Snížené stupně z chování 2016/2017

	2 - uspokojivé	3 - neuspokojivé
Počet žáků	2	8

Absence ve školním roce 2016/2017

- průměr omluvených hodin na žáka 142,5
- průměr neomluvených hodin na žáka 1,5

f) Údaje o prevenci sociálně patologických jevů

Vyučující věnovali zvýšenou pozornost otázkám prevence sociálně patologických jevů v souladu s učebními plány převážně v předmětech Člověk a svět, Občan a zdraví, Občanská a Rodinná výchova, Přírodopis a na třídnických hodinách.

Do *Dlouhodobého programu primární prevence rizikového chování* byli žáci zapojeni prostřednictvím přímé, interaktivní účasti v programu specifické primární prevence zaměřené na vytváření pozitivního klimatu ve skupině (třídě), zdravých interakcí a mezilidských vztahů. Cílovou skupinou byli žáci 5. A (15 žáků) – 3 bloky, 6. třída (20 žáků) – 6 bloků, 7. Třídy (21 žáků) – 5 bloků, žáci C tříd (20žáků) – 1 blok. Třídní kolektivy pracovaly v tříhodinových blocích od října 2016 do června 2017. Projekt byl realizován o. s. Společně k bezpečí, lektorkou: Mgr. Martinou Kekulovou (spec. pedagogem), třídními učiteli a vedením školy.

Kromě toho se žáci 8. ročníku zúčastnili besedy na téma závislosti, žáci 9. ročníku besedy na téma vztahy, sex a AIDS a besedy na téma právní vědomí.

Ve škole je umístěna schránka důvěry, na zprávy od žáků reaguje metodička prevence a ředitelka školy.

K smysluplnému využití volného času vedeme žáky i nabídkou zájmových útvarů.

Činnost psychologa

Na škole působí smluvní školní psycholog PaedDr. Mgr. Milan Pfeifer. Jeho činnost byla regulována požadavky školy a zákonných zástupců prostřednictvím výchovné poradkyně, která se zákonnými zástupci žáků realizovala kontrakt zahrnující provedení psychologického šetření, poradenství a intervencí. Činnost školního psychologa byla realizována v období října 2016 až června 2017 v nepravidelném režimu návštěv psychologa, zpravidla 1 – 2x měsíčně. Aktivity směrem k žákům spočívaly zejména v podobě diagnostiky a následných vyrovnávacích opatřeních směřujících k úpravě potíží primárně výchovného rázu, vztahových vrstevnických rámců, či intervenčně ve sféře privátních potíží. Vyšetřovaným žákům

probíhaly průběžné konzultace s vedením školy, příslušnými vyučujícími a zákonnými zástupci. Bylo realizováno také skupinové šetření vycházejících žáků k posouzení volby dalšího studia, resp. profesní přípravy. S každým žákem byl následně proveden podrobný rozbor orientovaný na poradenství profesní orientace.

g) Údaje o dalším vzdělávání pedagogických pracovníků

Vzdělávání pedagogických pracovníků probíhalo v následujících oblastech:

	počet zúčastněných
Studium ke splnění kvalifikačních předpokladů	2
Vzdělávací akce k prohlubování odborné kvalifikace	34
Ostatní pracovníci – hospodaření školy, jídelna	3
Školení všech zaměstnanců – BOZP	39

Poznatky z individuálních vzdělávacích akcí byly ostatním pedagogům prezentovány na schůzkách sekcí, na provozních poradách nebo pedagogických radách.

h) Údaje o aktivitách a prezentaci školy na veřejnosti

- Den účesů
- Dopravní výchova pro 1. třídy – spolupráce s místním obvodním oddělením Policie ČR
- Exkurze tříd v Klášteře Teplá
- Exkurze tříd v zahradnictví v Klášteře Teplá
- Mexická kultura – beseda v kulturním domě
- Sportovní turnaj mezi školami v Toužimi – 1. stupeň
- Pohádkový den I., II., III. – projektové dny v 1. A
- Přednáška o pralese – kulturní dům
- Od nás do Evropy – projektový den – 1. stupeň
- Lampiónový průvod ke vzniku republiky pro veřejnost
- Halloweenský den na 1. stupni
- Muzikoterapie – relaxační dopoledne
- Turnaj Pišqworky
- Školní kolo olympiády z českého jazyka
- Školní kolo olympiády z dějepisu
- Exkurze v SOU Toužim (vycházející žáci)
- Soutěž IT – SLOT, pořádala Soukromá střední škola výpočetní techniky v Praze
- Beseda o trestním právu se zástupci a odsouzenými Věznice Kynšperk nad Ohří
- Projektový den „Historií po časové ose“ - ČR 1918-2008 – 2. st.
- Vánoční jarmark na 1. stupni
- Čertovský den
- Šperky z plastu – 1. stupeň

- Zpívání koled ve škole během adventu
- Vánoční koncert uspořádaný Základní uměleckou školou pro naši školu
- Vánoční pěvecká soutěž
- Zpívání u stromečku v kapli
- Třídní vánoční besídky
- Předvánoční besedy v městské knihovně
- Sběr starých baterií
- Valentýnský den
- Masopustní obchůzka školou
- Společenský den
- Matematická soutěž Klokan
- Eurorebus – zeměpisná soutěž
- Návštěvy městské knihovny
- Návštěva 2. B na OOPČR v Teplé
- Pythagoriáda
- Rej čarodějnic v parku Přátelství pro veřejnost
- Okresní kolo v anglické konverzaci - Angličtina nás baví
- Velikonoční výstava ve výlohách tepelských obchodů
- Soutěž o nejhezčí kraslici
- Fotbalová soutěž McDonald's Cup
- Vědomostní soutěže v knihovně - 1. stupeň
- Závod ve skoku přes švihadlo
- Barevný den
- Matematická olympiáda
- Sportovní turnaj škol v Toužimi pro 2. stupeň
- Exkurze na biofarmě Kozodoj
- Den Země – ekosystémy – projektový den
- Exkurze do Stříbra
- Divadelní představení Pernštejní
- Den EU – projektový den
- Oblastní kolo dopravní soutěže v Karlových Varech
- Dopravní hřiště v Mariánských Lázních
- Pyžamový den a polštářkový den
- Návštěva předškoláků z MŠ ve škole
- Míčové hry – školní turnaje 1. a 2. st.
- Školní akademie
- Divadélko Ondřej
- Školní výlety
- Recyklohraní – hry s odpadovými materiály, vyhodnocení školní soutěže
- Fotografování tříd školy
- Slavnostní ukončení povinné školní docházky pro žáky devátých tříd v kapli Nejsvětější Trojice

i) Inspekční činnost provedená ČŠI

Ve školním roce 2016/17 neproběhla ve škole inspekční činnost ČŠI.

j) Základní údaje o hospodaření školy

ROK 2016	Hlavní činnost v Kč	Hospodářská činnost v Kč	Celkem v Kč
Výnosy	16522955,36	251373,43	16774328,79
Náklady	16534532,36	239796,43	16774328,79
Výsledek hospodaření	-11577,00	11577,00	0,00

Dotace na přímé výdaje (státní rozpočet):	13227189,00
z toho:	
UZ 33 353 - přímé náklady na vzdělávání	12634714,00
UZ 33 052 - zvýšení platů pracovníků RgŠ	197115,00
UZ 33 061 zvýšení odměňování pracovníků RgŠ	158477,00
UZ 33 457 asistenti pedagogů	144712,00
Asistent pedagoga 2. kolo	92171,00
Přímé náklady (státní rozpočet):	13227189,00
Příspěvek na provoz od zřizovatele:	2497020,00
CELKEM dotace a příspěvky:	<u>15724209,00</u>

Hospodaření školy je řešeno samostatnou Zprávou o hospodaření školy za rok 2016.

k) Údaje o spolupráci s partnery při plnění úkolů ve vzdělávání

Ve školním roce 2016/17 spolupracovala škola s občanským sdružením Společně k bezpečí v rámci prevence sociálně patologických jevů a s občanským sdružením Český západ, kdy využívala práce terénních sociálních pracovníků. Ve spolupráci s MAS Krajem živých vod, zapojili jsme se do projektu MAP ORP Karlovy Vary. Pravidelně spolupracujeme s městskou knihovnou v Teplé, kterou naši žáci navštěvují v rámci hodin literární výchovy. Spolupráce trvá rovněž s institucemi OSPOD, SPC, PPP a SVP v Mariánských Lázních, Karlových Varech a Chebu.

Mgr. Jana Leheňová
ředitelka školy

Výroční zpráva byla schválena Radou školy dne 9. 10. 2017